

# SPECTRO-3 Serie

## Anleitung zum Firmwareupdate von SPECTRO3 V3.x auf SPECTRO3 V4.x

Die Firmware SPECTRO3 V4.x verfügt über ein schnelleres und effizienteres Schnittstellenprotokoll, das sich ziemlich stark vom Schnittstellenprotokoll der Version 3.x unterscheidet.

Aus diesem Grund können die EEPROM Daten, welche mit der Version 3.x hinterlegt worden sind, nicht ohne weiteres und nicht vollständig mit dem FirmwareLoader V1.0 beim Firmwareupdate gesichert werden.

Dennoch gibt es eine Möglichkeit die wichtigen EEPROM Daten zuerst zu sichern und dann wieder aufzuspielen.

Dies sollte unbedingt gemacht werden, weil die Temperaturkompensationsdaten im EEPROM hinterlegt sind.

**WICHTIG!** Leider ist es nicht möglich die **TEACH TABLE** so wie sie war wieder aufzuspielen. D.h. Wenn das Update gemacht wurde müssen die Farben neu eingelesen werden.

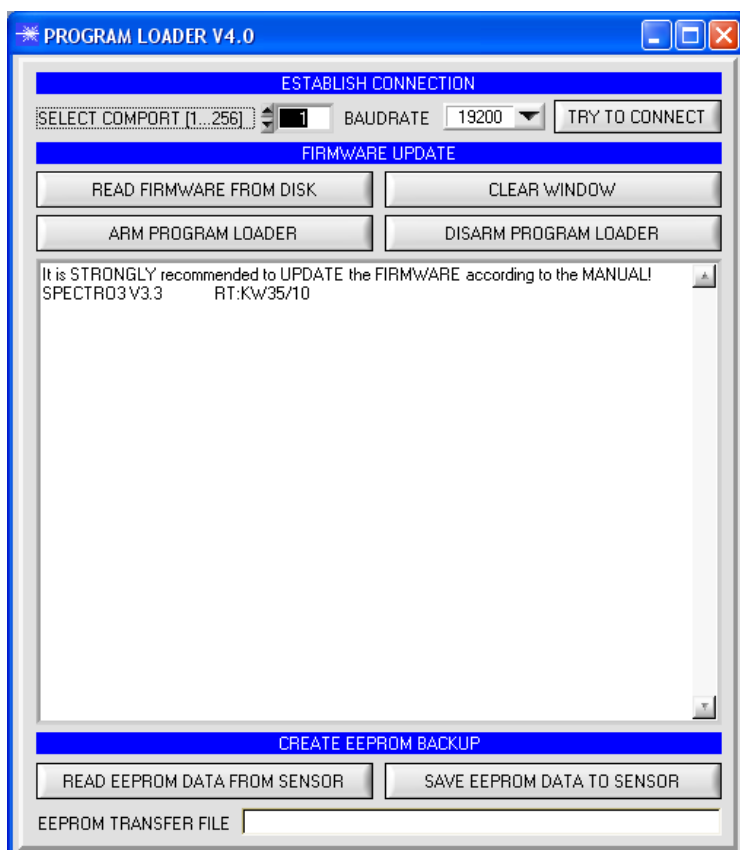
**Nachfolgend werden im Einzelnen die Schritte beschrieben, wie das Firmwareupdate durchzuführen ist.**

### Schritt 1:

Starten Sie den **ProgramLoader V4.0**.

Stellen Sie den richtigen COMPORT ein und drücken Sie **TRY TO CONNECT**.

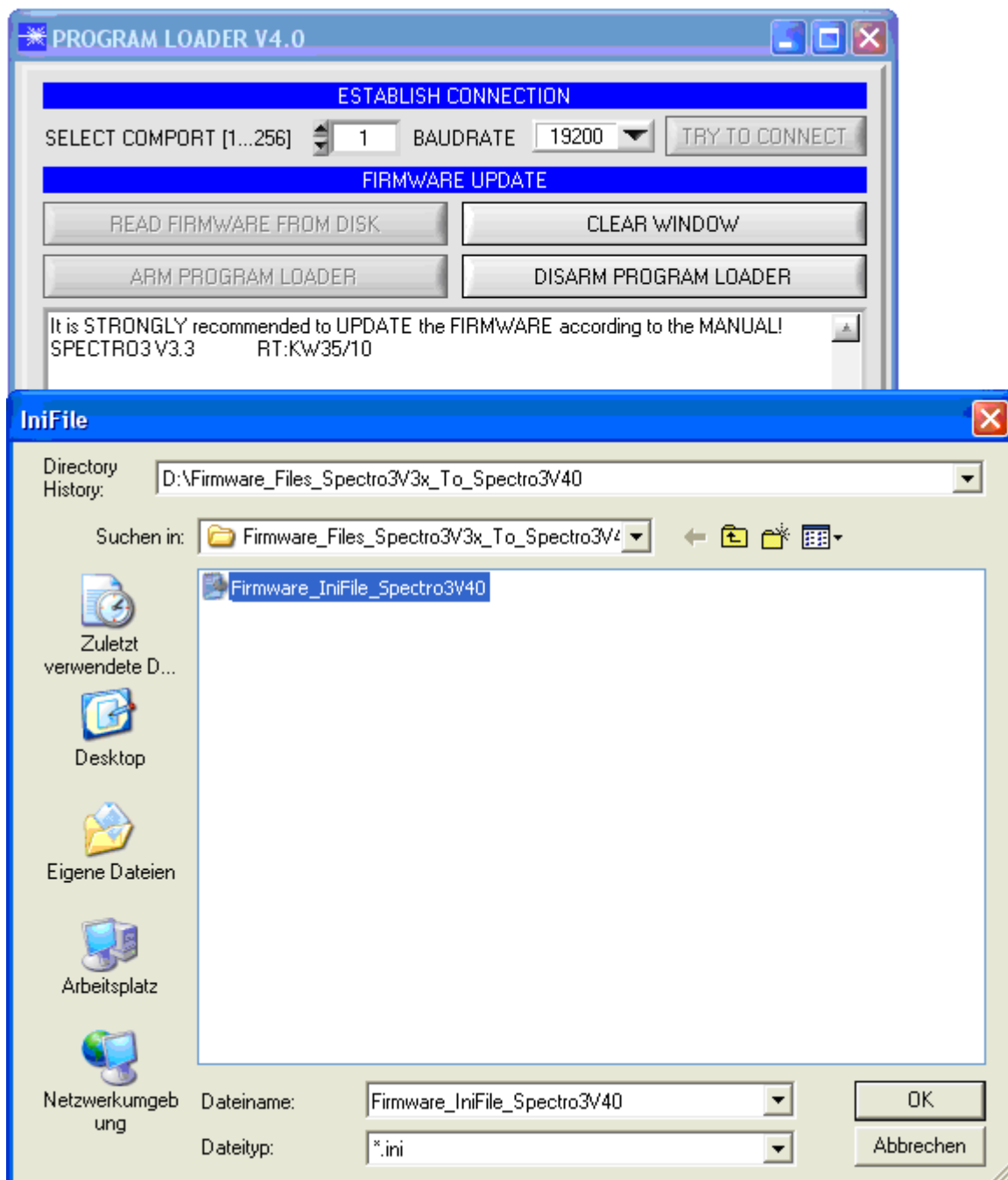
Es sollte der Firmwarestring "SPECTRO3 V3.x RT:KWxx/xx" erscheinen.



## Schritt 2:

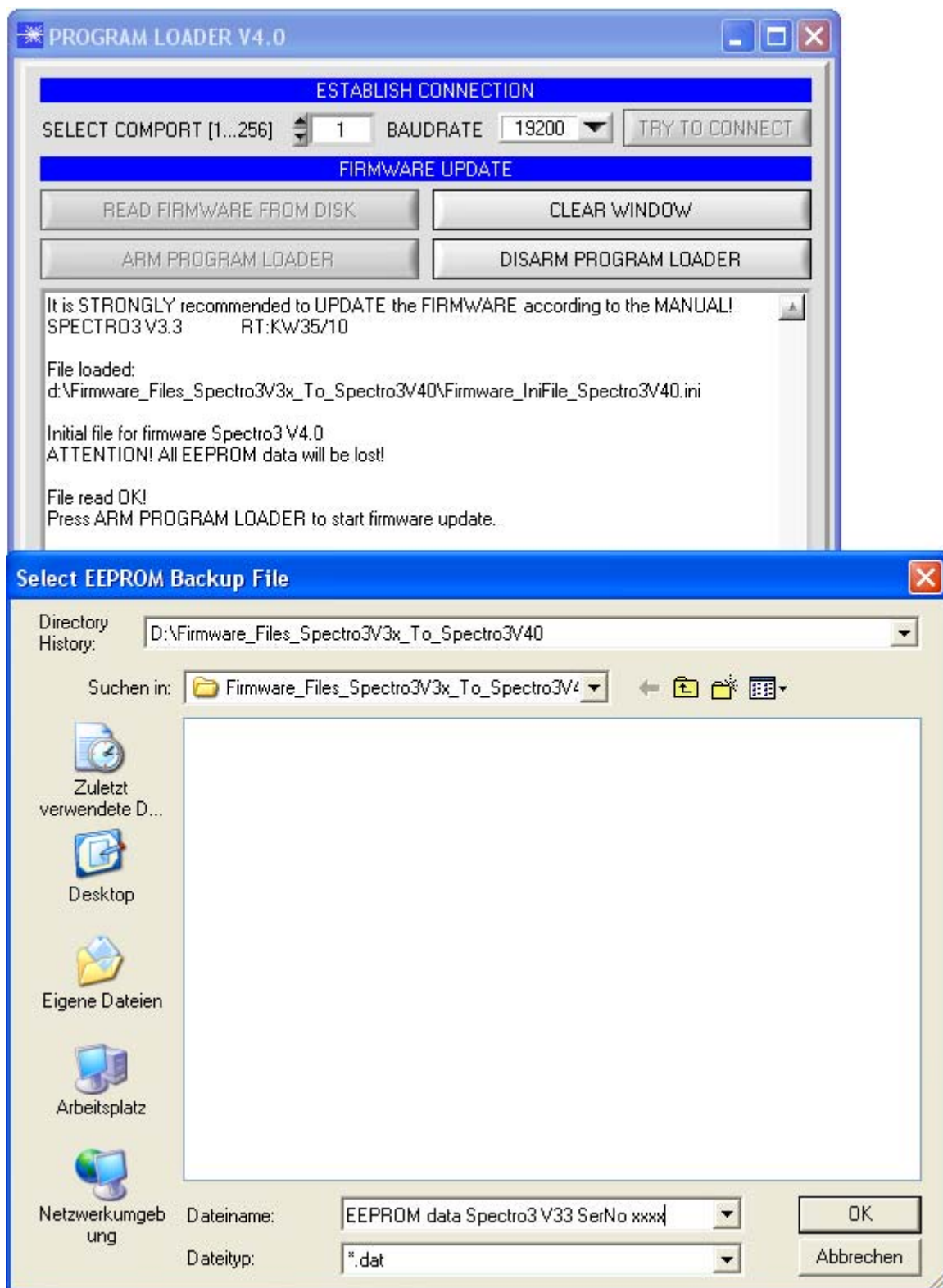
Laden Sie über **READ FIRMWARE FROM DISK** das File "Firmware\_IniFile\_Spectro3V4x"

**!!! Drücken Sie auf gar keinen Fall ARM PROGRAM LOADER !!!**



### Schritt 3:

Sichern Sie über **READ EEPROM DATA FROM SENSOR** die im EEPROM hinterlegten Daten auf Ihrer Festplatte. Ein Dateiname, welcher die Seriennummer des Sensors enthält, wäre angebracht.



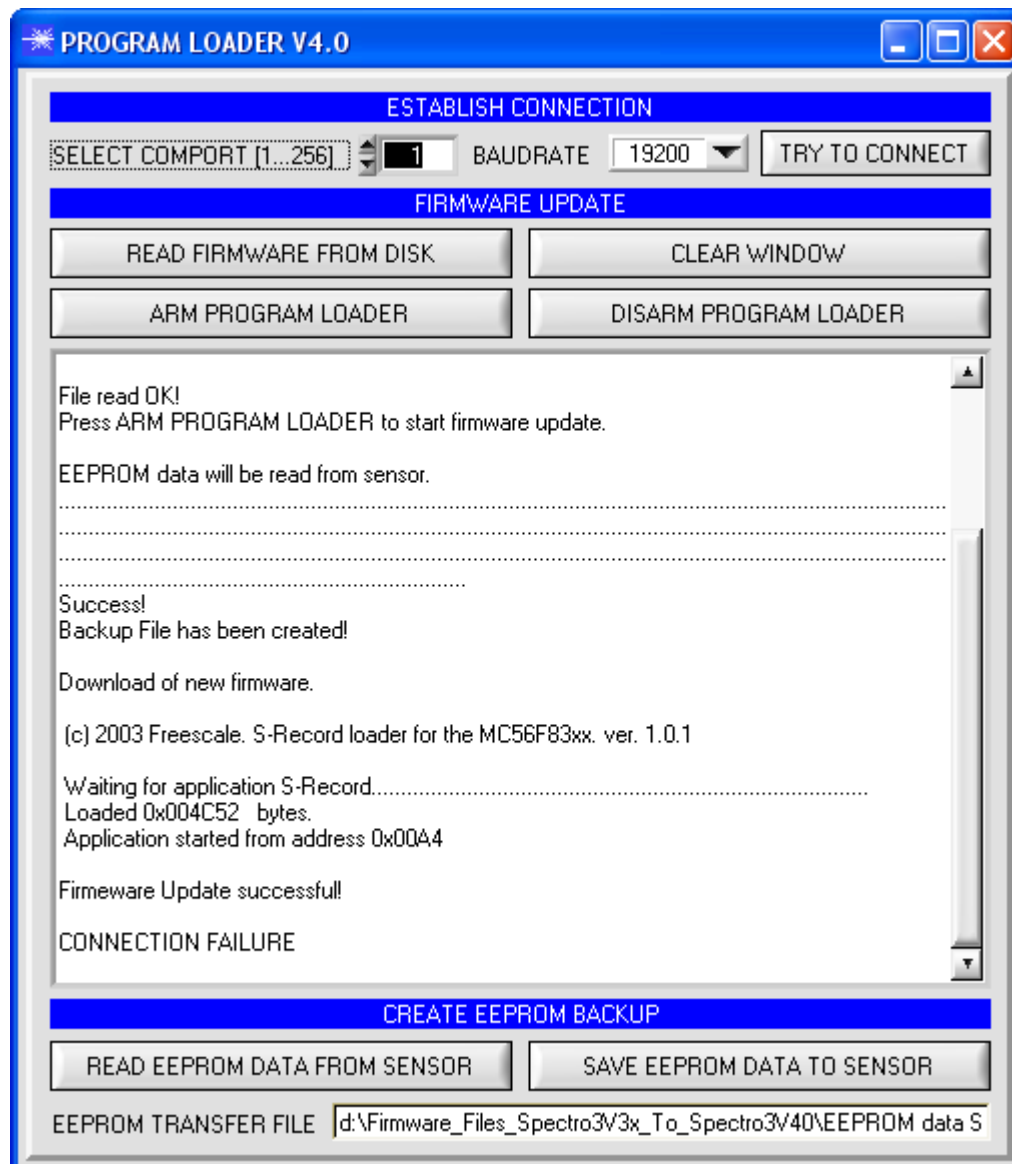
#### Schritt 4:

Nachdem das EEPROM erfolgreich gesichert wurde, kann die neue Firmware aufgespielt werden.

**!!! Drücken Sie jetzt ARM PROGRAM LOADER !!!**

Die neue Firmware wird jetzt aufgespielt.

Die Software meldet sich mit **CONNECTION FAILURE**, weil der ProgramLoader V4.0 das neue Schnittstellenprotokoll nicht unterstützt.

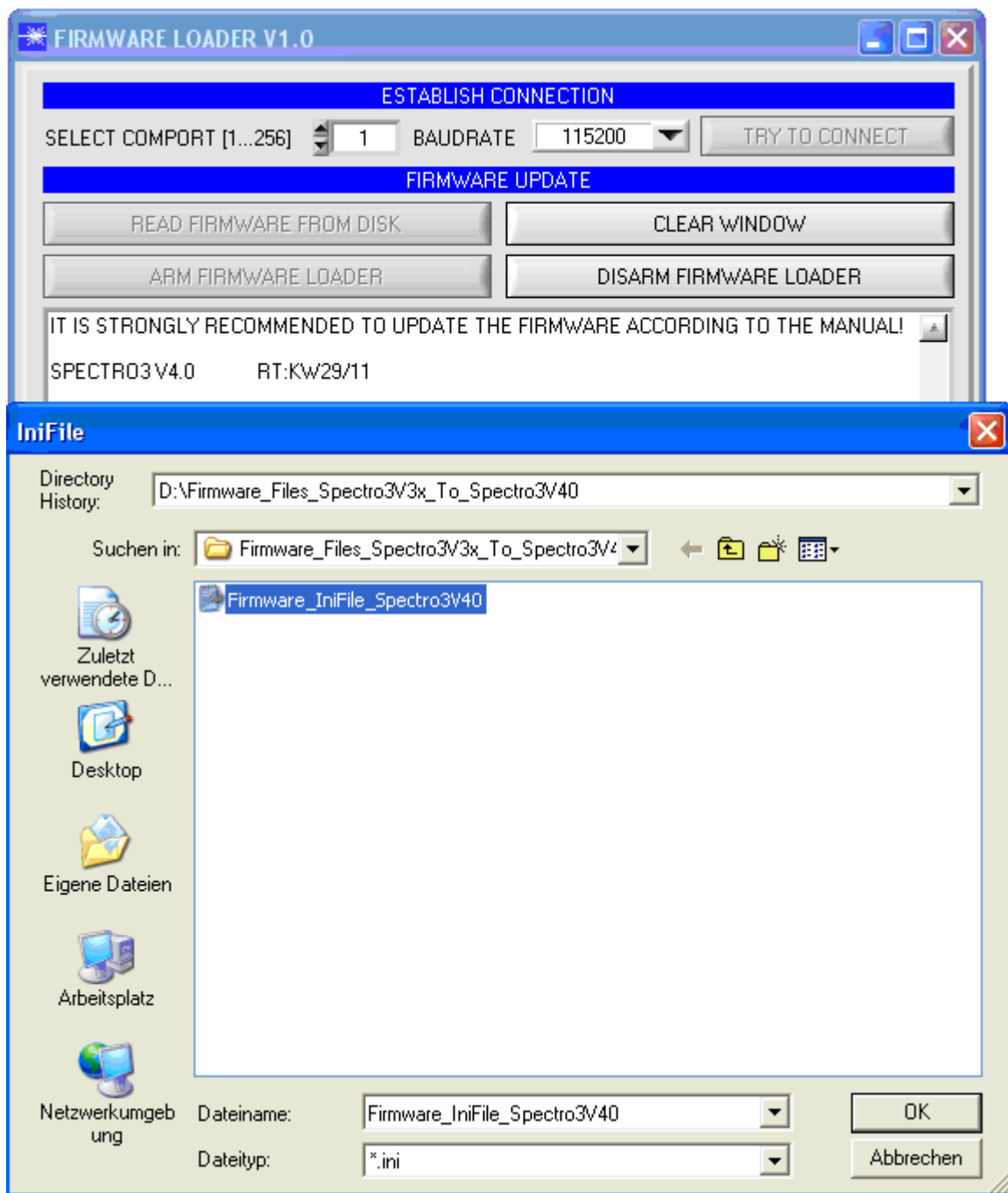


### Schritt 5:

Starten Sie jetzt den FirmwareLoader V1.0 und stellen Sie über **TRY TO CONNECT** eine Verbindung her.

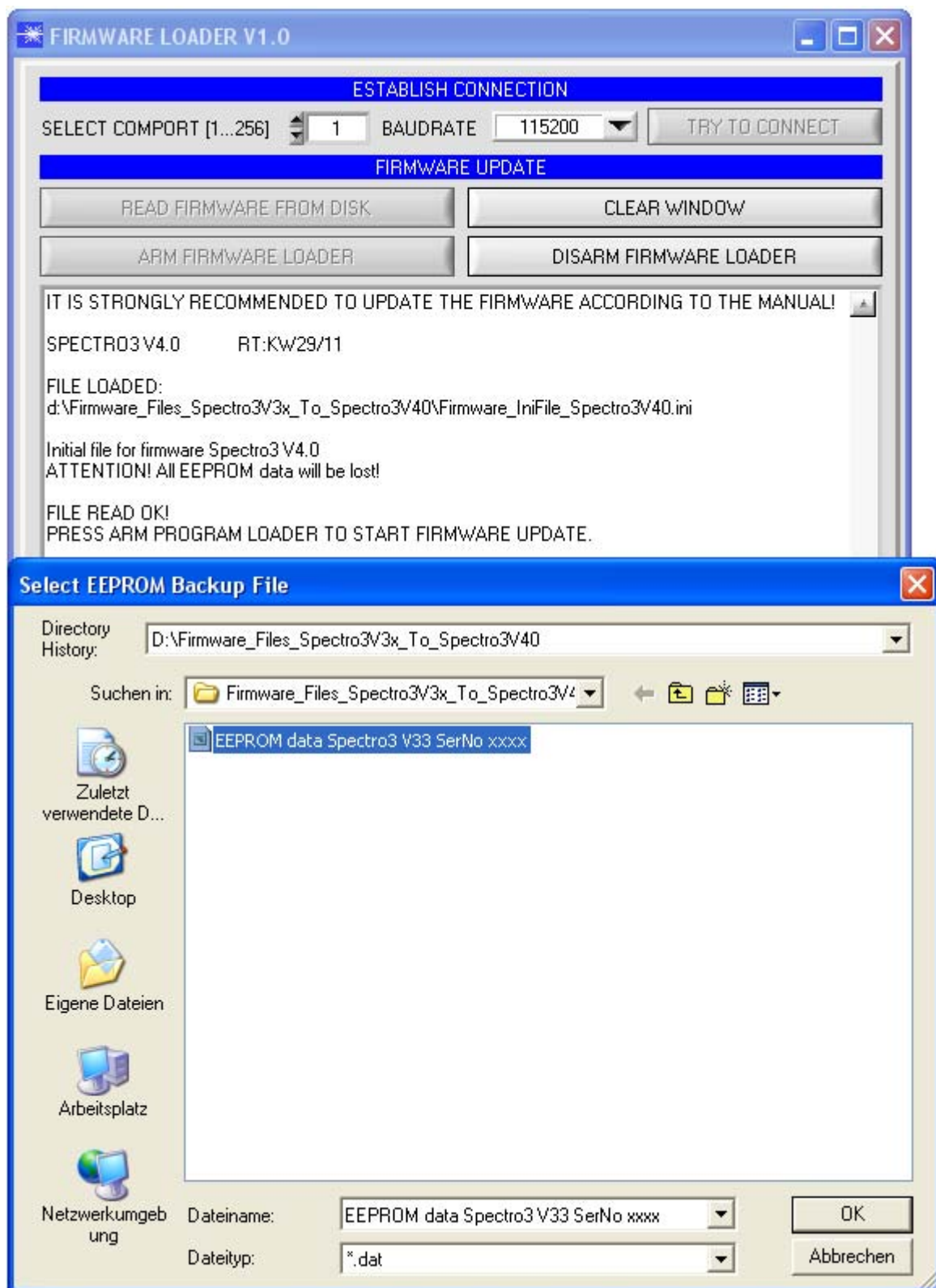
Laden Sie über **READ FIRMWARE FROM DISK** das File "Firmware\_IniFile\_Spectro3V4x".

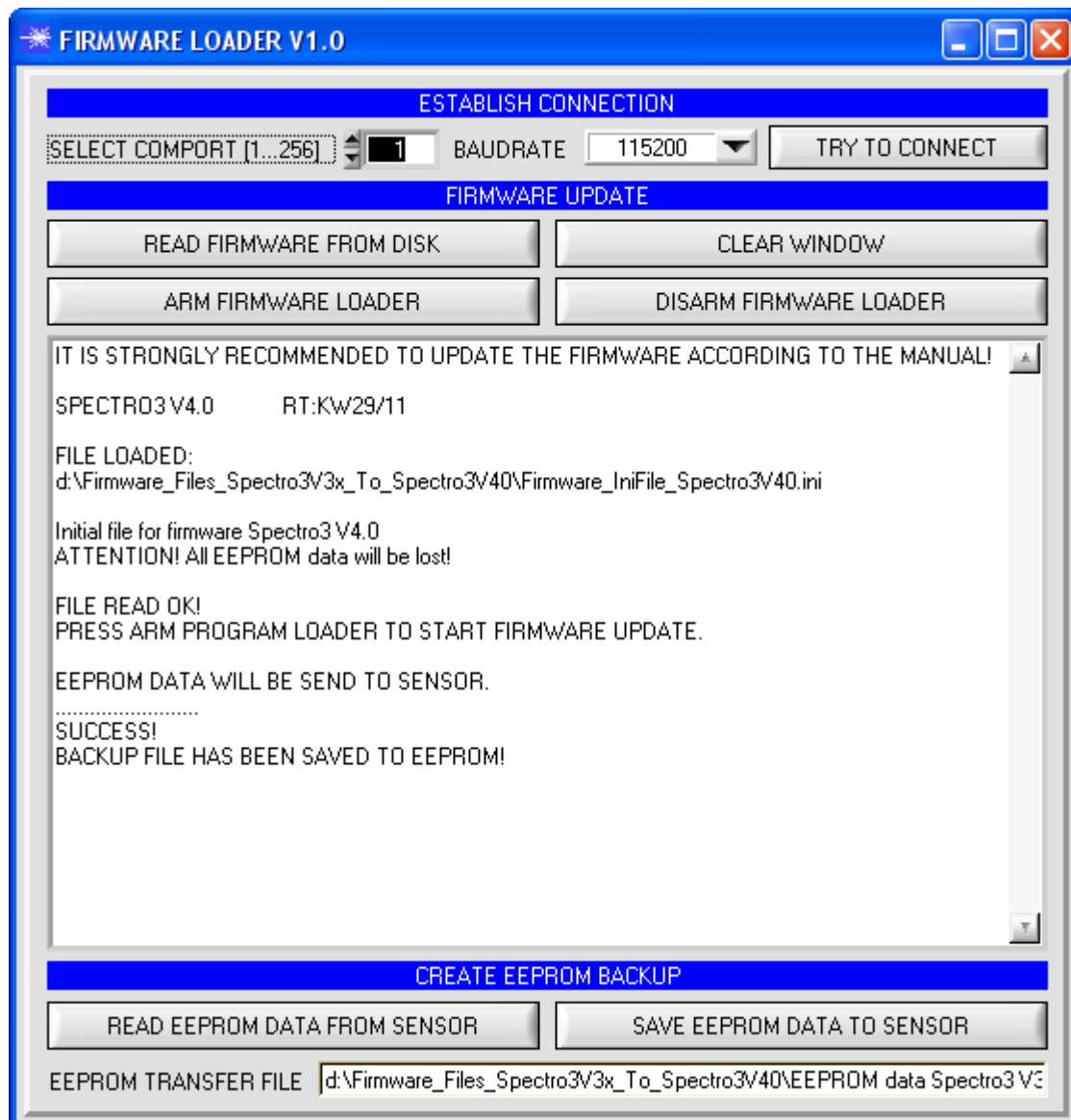
**!!! Drücken Sie auf gar keinen Fall ARM PROGRAM LOADER !!!**



### Schritt 6:

Über **SAVE EEPROM DATA TO SENSOR** können jetzt die vorher gesicherten EEPROM Daten wieder aufgespielt werden.





### ACHTUNG!

Sollten Sie nach dem Softwareupdate nicht gleich eine Verbindung zum Sensor herstellen können, dann vergewissern Sie sich, dass Sie die richtige **BAUDRATE** gewählt haben. Die neue Version versucht eine Verbindung mit 115200 Baud aufzubauen. Wenn zuvor mit einer anderen Baudrate gearbeitet wurde, muss diese entsprechend eingestellt werden.